

Matériaux pratiques

Les mises en œuvre du psaume

Agnès LÉDERLÉ - Michel STEINMETZ

Le psaume est un élément constitutif de la célébration de la Parole. Il présente un lien plus ou moins évident avec la lecture du jour dans la célébration de l'eucharistie. Dans la liturgie des Heures, il existe par lui-même, mais peut parfois développer les harmoniques d'un moment de la journée (psaume 62 aux Laudes) ou d'une fête particulière. La psalmodie est un " art de dire ". Il y faut non seulement une exacte prononciation de tout ce qui doit être dit, mais également une manière de ponctuer qui rend le texte intelligible.

Il existe différentes manières de mettre en œuvre les psaumes.

1. Si l'assemblée peut chanter

Forme A : L'assemblée chante tout le psaume.

Deux parties de l'assemblée alternent tous les deux vers ou toutes les strophes.

On veillera à prendre un ton simple que l'assemblée pourra assimiler instantanément. Par exemple pour le Psaume 91 :

Il est bon Sei-gneur, de chan-ter pour toi.

- 2 Qu'il est bon de rendre grâce au Seigneur, *
de chanter pour ton nom, Dieu Très-Haut,
- 3 d'annoncer dès le matin ton amour, *
ta fidélité, au long des nuits.
- 5 Tes œuvres me comblent de joie ; *
Devant l'ouvrage de tes mains, je m'écrie :
- 6 « Que tes œuvres sont grandes, Seigneur ! *
combien sont profondes tes pensées ! »
- 13 Le juste grandira comme un palmier, *
il poussera comme un cèdre du Liban ;
- 14 planté dans les parvis du Seigneur, *
il grandira dans la maison de notre Dieu.

Forme B : L'assemblée chante l'antienne du psaume

- au début et à la fin du psaume
- au terme de chaque strophe du psaume

L'antienne ne sera pas trop longue et facilement mémorisable, surtout si l'assemblée ne dispose pas du texte (cf. *Cantique du Nouveau Testament* - Notre-Dame de Paris sur le CDRom).

Le psalmiste chante le psaume. Selon le cas il pourra choisir un ton psalmique en deux stiques qui sera le même verset après verset ou un ton en 4 stiques qui permet de cumuler les versets deux par deux et donc de chanter chaque fois une strophe entière. Cela donne par exemple pour le Psaume 88 :

Sans fin, Seigneur, nous chanterons ton a - mour.

- 2 L'amour du Seigneur, sans fin je le chante ; *
ta fidélité, je l'annonce d'âge en âge.
- 3 Je le dis : C'est un amour bâti pour toujours ; *
ta fidélité est plus stable que les cieux.
- 4 « Avec mon élu, j'ai fait une alliance, *
j'ai juré à David, mon serviteur :
- 5 J'établirai ta dynastie pour toujours, *
je te bâtis un trône pour la suite des âges. »
- 6 Heureux le peuple qui connaît l'ovation ! *
Seigneur, il marche à la lumière de ta face ;
- 7 tout le jour, à ton nom il danse de joie, *
fier de ton juste pouvoir.

On peut également choisir un ton semi-droit avec changement sur la finale (cf. Psaume 66 - Notre-Dame de Paris sur le CDRom).

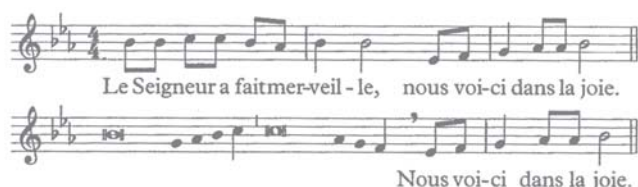
Un grand choix d'antennes et de tons pour les différentes fêtes et circonstances de l'année liturgique sont disponibles dans les recueils *Louange à Dieu* (LAD) et *Chants notés de l'assemblée* (CNA) ainsi que sur le CDRom joint à la revue.

Forme C : L'assemblée chante une brève réponse, toujours identique, après que le soliste a chanté un ou deux vers (forme responsoriale).

Ainsi dans le psaume 125 ci-dessous, l'assemblée reprend « nous voici dans la joie ». Cela est vrai également dans le psaume 135 (LAD/CNA) dont la partition est disponible sur le CDRom.

Par ailleurs, un même psaume peut se prêter à des mises en œuvre différentes. Le psaume 146 (voir CDRom) est proposé à la fois dans une forme avec antienne (forme B) et sous forme responsoriale dont le répons est « Alléluia ». Des tons pour ce que l'on appelle

des « psaumes alléluïatiques » sont proposés dans les recueils LAD et CNA et sur le CDRom.



- 1 Quand le Seigneur ramena les captifs à Sion,* nous étions comme en rêve !
- 2 Alors notre bouche était pleine de rires, nous poussions des cris de joie ; + alors on disait parmi les nations : « Quelles merveilles fait pour eux le Seigneur ! » *
- 3 Quelles merveilles le Seigneur fit pour nous : nous étions en grande fête !
- 4 Ramène, Seigneur, nos captifs, * comme les torrents au désert.
- 5 Qui sème dans les larmes moissonne dans la joie : +
- 6 il s'en va, il s'en va en pleurant, il jette la semence ; * il s'en vient, il s'en vient dans la joie, il rapporte les gerbes.

Forme D : L'assemblée reprend le dernier ou les deux derniers vers du soliste.

Cela suppose que l'assemblée ait le texte du psaume et que le ton employé soit simple. Par exemple, dans le psaume 32 ci-dessous, l'assemblée reprendra les versets « Hommes droits, à vous la louange », « De tout votre art soutenez l'ovation », « La terre est remplie de son amour » etc.



- 1 Criez de joie pour le Seigneur, hommes justes ! * Hommes droits, à vous la louange !
- 2 Rendez grâce au Seigneur sur la cithare, * jouez pour lui sur la harpe à dix cordes.
- 3 Chantez-lui le cantique nouveau, * de tout votre art soutenez l'ovation.
- 4 Oui, elle est droite, la parole du Seigneur ; * il est fidèle en tout ce qu'il fait.
- 5 Il aime le bon droit et la justice ; * la terre est remplie de son amour.

Forme E : L'assemblée et le soliste chantent le psaume sous forme « chorale ». Voir les exemples dans LAD/CNA aux numéros 330, 479, et 738 ou sur le CDRom. On pensera également aux *Psaumes chorals* de Christian Villeneuve édités chez *Voix Nouvelles*.

2. Si l'on ne chante pas, par défaut

De préférence, le psaume est chanté, comme le veut son origine biblique de poème chanté ou cantillé. Cependant, en l'absence de soliste, dans les très petites communautés, ou simplement pour varier les mises en œuvre, le psaume peut être lu par une ou plusieurs personnes.

Forme F :

- une personne lit une strophe
- une autre personne redit une expression de cette strophe
- tous redisent cette expression.

Cette même forme peut se pratiquer en donnant le texte à l'assemblée. Ainsi, dans l'exemple du psaume 22 ci-dessous, une personne lira le texte et l'assemblée dira directement les versets en gras.

- 1 Le Seigneur est mon berger : je ne manque de rien.
 - 2 Sur des prés d'herbe fraîche il me fait reposer.
- * **Le Seigneur est mon berger : il me fait reposer.**
- Il me mène vers les eaux tranquilles
- 3 et me fait revivre ; il me conduit par le juste chemin pour l'honneur de son nom.
- * **Le Seigneur est mon berger : il me garde sur tous mes chemins.**
- 4 Si je traverse les ravins de la mort, je ne crains aucun mal, car tu es avec moi : ton bâton me guide et me rassure.
- * **Le Seigneur est mon berger : c'est lui qui me rassure.**
- 5 Tu prépares la table pour moi devant mes ennemis ; tu répands le parfum sur ma tête, ma coupe est débordante.
- * **Le Seigneur est mon berger : il m'invite à sa table.**

L'utilisation de cette forme demande une petite préparation préalable afin que tous aient le texte et sachent quels sont les versets qu'il leur revient de dire. D'autres exemples sont disponibles sur le CDRom.

Forme G :

- une personne lit le psaume
- tous disent l'antienne (une expression du psaume ou une expression biblique).

Cette forme n'est autre que la version parlée de la forme B.